



2024!

Natour Kids



Wo kann ich in Braunschweig
Natur entdecken?



NaTourKids

Erlebe gemeinsam mit den NaTourKids spannende, interessante und aufregende Dinge in der Natur und zur Umwelt direkt vor deiner Haustür.

In diesem Heft stellen sich 18 Organisationen vor, die sich alle – auf sehr unterschiedliche Art – für die Natur und die Umwelt bei uns zu Hause einsetzen.

Mach dich – gemeinsam mit deinen Eltern oder Mitschüler*innen – auf den Weg, erkunde die Orte, die dir etwas zu bieten haben, und was du bisher nicht kennst!

Viele Tipps zu den Orten in Braunschweig, an denen du alles zum Thema Natur und Umwelt erkunden kannst, findest du in diesem Heft!



2

Bürgerstiftung Braunschweig

Die Bürgerstiftung gibt es schon seit 2003, als sich 100 Braunschweiger*innen zusammengefunden und gesagt haben, dass sie etwas für unsere Stadt tun wollen. Und seitdem werden viele Projekte umgesetzt. Die LesePat*innen zum Beispiel kommen von der Bürgerstiftung oder die E-Rikschas, mit denen Senior*innen in der Stadt herumgefahren werden. Einige dieser Projekte kannst du auf den Fotos sehen. Aber auch im Bereich Umwelt- und Naturschutz haben wir viele Projekte unterstützt. Der Fledermaus-Treffpunkt Braunschweig-Bürgerpark ist der erste öffentliche Fledermaus-Detektor im Braunschweiger Land. Oder wir haben bei der Anschaffung der Wasserbüffel in Hondelage mitgemacht.

Warum findest du uns in dieser Broschüre?

Wir unterstützen dich oder deine Klasse gerne dabei, wenn du, wenn ihr einen Ausflug in die Natur machen möchtet. Wir könnten dafür die Kosten von Fahrkarten übernehmen oder auch Eintrittsgelder oder Teilnahmegebühren. Vielleicht hast du aber auch eine Idee für ein Projekt? Auch dann können wir unterstützend zur Seite stehen.

3

Inhalt

Vorwort	2	Naturhistorisches Museum	30
Inhalt	4	Reka	32
ALBA	6	RUZ Dowesee	34
Braunschweiger Apfeltag	8	Stadtbibliothek Braunschweig	36
Braunschweiger Naturschutzpreis	10	Stadtgarten Bebelhof	38
Die BSIEntdecker	12	Waldforum Riddagshausen	40
BUND	14	Waldrallye	42
FUN Hondelage e.V.	16	Waldstückchen	43
Greenpeace	18	Meine Entdeckungen	44
Grüne Schule	20	Packliste	46
Haus Entenfang	22	Danke & Impressum	47
Imkerverein Braunschweig	24		
Klostergarten Riddagshausen	26		
Löwepfad	28		



ALBA



Zukunft bewahren und den Wandel aktiv mitgestalten. Ein verantwortungsvoller Umgang mit allen Ressourcen ist in Zeiten des Klimawandels wichtiger denn je. Dass wir keinen Planeten B zur Verfügung haben und das schützen müssen, was wir von kommenden Generationen geliehen haben, bleibt die wichtigste Aufgabe der Menschheit. Seid ihr auch dabei?

Was können Kinder dort machen?

In welche Tonne gehört das Taschentuch? Was passiert eigentlich mit all dem Abfall? Wenn ihr Lust habt, eine Rallye durch die Innenstadt zu machen, und ihr schon immer mal wissen wolltet, wohin der Bioabfall wandert, dann kommt zu ALBA in unser Kunden- und Umweltzentrum. Große und kleine Besucher*innen können sich dort selbst ein Bild davon machen, was mit den eingesammelten Abfällen heutzutage geschieht und wie daraus neue Rohstoffe und Produkte hergestellt werden. Denn Abfall soll nicht nur entsorgt werden, sondern seinen Weg in den Recyclingkreislauf finden. Abfall-



entsorgung und -recycling werden hier auf über 400 Quadratmetern für euch erlebbar und anfassbar gemacht. Dafür sorgen Galeriewände, Ausstellungen mit Kugelvitritten, Schubladen und Touch-Displays sowie eine große Videowand. In altersgerechten Schulungen können Kindergartengruppen ab dem Vorschulalter und Schulklassen die Themen auf spielerische Weise entdecken. Unsere Schulungen können mit einer Führung über das Abfallentsorgungsgelände in Watenbüttel abgerundet werden, so dass neben der Theorie die Praxis vollumfänglich erlebbar gemacht wird. Als besondere Aktion bieten wir Grundschulklassen themenbezogene Upcycling-Bastelstunden an.

Wo muss ich hin?



ALBA 
Wir sind die Zukunft.

ALBA Braunschweig GmbH // Karrenführerstraße 1-3 // 38100 BS

Schulungen und Führungen sind grundsätzlich kostenfrei und
per Mail: kuz@alba.info oder Telefon: 0531 88620 buchbar.



Braunschweiger Apfeltag



Ist euch schon mal aufgefallen, wie viele Äpfel im Herbst am Straßenrand oder auf Obstwiesen liegen, weil sie nicht geerntet wurden? Beim jährlichen Braunschweiger Apfeltag »retten« wir gemeinsam Äpfel, um daraus leckeren Saft zu machen.

Was können Kinder dort machen?

Von mehreren Stellen aus rund um Braunschweig starten vier Gruppen mit Fahrrädern zum gemeinsamen Äpfel sammeln. Lastenräder begleiten die Gruppen, um die gesammelten Äpfel zu transportieren.

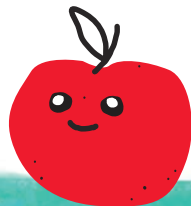
Für Kinder, die noch keine langen Touren mit dem Rad schaffen, gibt es eine besondere Familientour, die nur ungefähr fünf Kilometer lang ist. Auf dieser Tour könnt ihr zusammen mit euren Eltern oder Lehrer*innen Äpfel sammeln.

Wenn alle Taschen, Körbe und Lastenräder gefüllt sind, geht es gemeinsam zum Magnikirchplatz, wo die große Saftpresse

MOST WANTED darauf wartet, aus den angelieferten Äpfeln leckeren frisch gepressten Apfelsaft für alle



8



Sammler*innen zu machen. Wer Lust hat, kann sich selbst zusätzlich an einer kleineren Handpresse eigenen Saft mosten. Habt ihr Lust mitzumachen? Der Apfeltag findet immer am letzten Sonntag im September statt. Alle Fahrradtouren beginnen um 11 Uhr an verschiedenen Orten. Die Familientour startet auf dem Magnikirchplatz. Wenn ihr genauere Informationen haben möchtet oder wenn ihr euch als Familie oder Schulklasse anmelden möchtet, schreibt uns eine Mail oder ruft an.

Wo muss ich hin?

Ute Koopmann

Mail: apfeltag@web.de // Telefon: 0177 6932546

Wo geht's lang? Hier findet ihr die Streckenkarten der Fahrradtouren:

www.most-wanted-bs.de/4-braunschweiger-apfeltag



9

Braunschweiger Naturschutzpreis

Der Braunschweiger Naturschutzpreis richtet sich an Kinder und Erwachsene, denen der Schutz der Natur in der Stadt besonders wichtig ist. Dieses Jahr wird der Preis zum 2. Mal verliehen. Jetzt geht es darum, in unserer Stadt bessere Lebensbedingungen für heimische Wildtiere zu schaffen, denn Vögel, Fledermäuse und Co. brauchen eure Unterstützung!

Was können Kinder dort machen?

Ihr könnt an dem Naturschutzwettbewerb teilnehmen! Es geht diesmal darum, für wilde Tiere wie zum Beispiel Vögel, Igel, Fledermäuse oder Insekten Plätze zu schaffen, an denen sie ihre Jungen bekommen können, Nahrung oder ein Versteck zum Übernachten finden. Damit helft ihr den Wildtieren, damit sie in der Stadt überleben können. Womit könnt ihr euch bewerben? Vielleicht wollt ihr ein Insektenhotel bauen oder Verstecke für Igel und Eichhörnchen einrichten! Oder ihr habt eine ganz neue Idee? Die besten Ideen zum Schutz der Wildtiere werden mit einem Preis belohnt!

Wird erst 2025 wieder vergeben!

Wo muss ich hin?



Mit eurer Idee oder eurem Projekt könnt ihr euch bewerben.

Wie ihr euch zum Wettbewerb anmelden könnt, erfahrt ihr hier:

www.braunschweig.de/Naturschutzpreis

Mail: naturschutzpreis@braunschweig.de

Telefon: 0531 470-6337





Die BS/Entdecker

Strom, Wärme und Wasser sind für Kinder immer und überall da: Vom Griff in den Kühlschrank, über die Benutzung des Smartphones bis hin zum warmen Bad am Abend. Tag und Nacht, immer verfügbar?

Was können Kinder dort machen?

BS|ENERGY bietet Grundschulklassen in Braunschweig Workshops rund um die Themen Wasser und Energie an – kostenlos. Eine pädagogische Mitarbeiterin besucht Schulklassen im Sachunterricht oder begleitet eine Projektwoche. Experimente, Spiele und Geschichten sorgen bei den Kindern für ein Bewusstsein für den richtigen Umgang mit unserer Umwelt. Hauptzielgruppen sind die Klassenstufen 3 und 4 der Grundschule.

Die SE|BS (BS|ENERGY Gruppe) erhielt den Braunschweiger Klimaschutzpreis 2019 für das Angebot kostenloser umweltpädagogischer Workshops für Kindertagesstätten und Grundschulen. »Durch die besondere Herangehensweise der

durchführenden Umweltpädagogin Ina Patricia Rieger wird u.a. das Thema Energie und Klimaschutz unter direkter Einbeziehung der Kinder fesselnd, fröhlich und, damit einprägsam vermittelt.«, so die Jury.



Wo muss ich hin?

Weitere Informationen findet ihr auf:

www.se-bs.de

www.stadtentwaesserung-braunschweig.de/engagement/angebote-fuerschulen-und-fuer-kitas/

www.braunschweig.de/leben/umwelt_naturschutz/klima/klimaschutzpreis/kategorie-kinder-und-jugendliche.php



Der BUND Braunschweig betreut seit langen Jahren die wertvollsten Lebensräume in der Region. Dadurch gelang es, viele seltene und geschützte Arten gut zu entwickeln und vor dem Aussterben zu retten. Weiter ist uns ein wichtiges Anliegen, Kinder und Jugendliche mit unserer Bildungsarbeit für den Natur- und Umweltschutz zu sensibilisieren und zu begeistern.

Was können Kinder dort machen?

Wir können uns aber auch in der Natur treffen. Dort könnten wir gemeinsam Gewässer untersuchen, nach Tierspuren fänden oder uns überlegen, ob unsere größten Räuber, nämlich Wolf, Luchs und Wildkatze, in unseren Wäldern leben könnten. Auf Anfrage besuchen wir euch auch in euren Schulen. Wir erklären euch, wie wir unsere Wildbienen schützen können und bauen auch eine Nisthilfe für diejenigen Wildbienenarten, die nicht in Staaten zusammenleben. Oder wir durchleuchten die Geheimnisse des Vogelzugs. Warum fliegen einige Vogelarten im Winter fort? Und warum kommen sie überhaupt zurück? Es

ist doch schön warm, dort wo sie den Winter verbringen. Bleibt immer alles gleich oder passen sich die Vögel an den Klimawandel an?

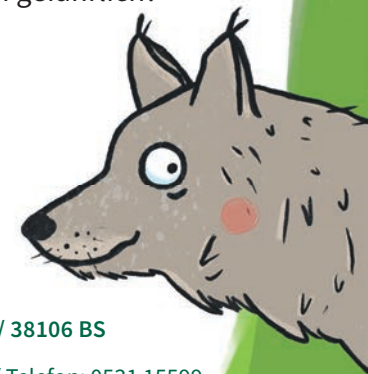
Bei der Aktion »Die große Fährtenkunde« gucken wir, wer 4 und wer 5 Zehen hat, wer zieht seine Krallen ein, wenn er läuft, und warum? Was sind Schalen? Wir erstellen Tonabdrücke und üben uns im Gipsgießen.

Spannende Fragen gibt es auch zum Wolf, unserem größten Räuber an Land. Kam er von alleine nach Deutschland zurück? Wurde er ausgesetzt? Warum frisst er auch Weidetiere? Kann man das verhindern? Ist er auch für Menschen gefährlich?

Wo muss ich hin?

BUND Kreisgruppe Braunschweig // Schunterstraße 17 // 38106 BS

<https://braunschweig.bund.net> // Mail: info@bund-bs.de // Telefon: 0531 15599

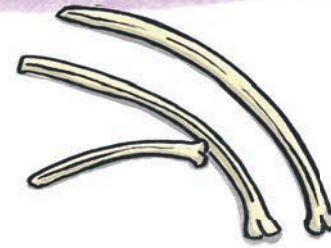


FUN Hondelage e.V.

Der FUN (Förderkreis Umwelt und Naturschutz Hondelage e.V.) ist ein Naturschutzverein in Hondelage. Wir pflegen und entwickeln die Kulturlandschaft mit artenreichen Wiesen, Weiden, Wäldern, Äckern, Teichen, Flüssen und Biotope. Dafür setzen wir auch große Arbeitsgeräte wie Trecker, Mähwerk und Heupresse ein. Bei der Landschaftspflege helfen uns Wasserbüffel, Schottische Hochlandrinder und Schafe. Im NaturErlebnis Zentrum haben wir eine Ausstellung, in der man viel erleben kann.

Was können Kinder dort machen?

Im NaturErlebnisZentrum sind viele Projekte des FUN auf einem großen Luftbild zu sehen, und auf einem Monitor wird in einem kleinen Film alles erklärt. Hier kann man auch viel über Tierstimmen, das Urzeitmeer mit Fischeosauriern, unseren Urwald und die frühgeschichtliche Entwicklung in Hondelage lernen. Es gibt verschiedene Quiz, einen Gummibärchenautomaten und ein Formikarium mit lebendigen Ameisen.



In der Mergelkuhle in der Verlängerung des Tränkeweg kann man ohne Anmeldung nach Fossilien wie Ammonite und Belemnite suchen. Wer Glück und Ausdauer hat, findet vielleicht einen Fisch oder einen Wirbelknochen von einem Fischeosaurier. Die Naturschutz-Arbeitsgruppe trifft sich jeden Samstagvormittag und rückt zu vielseitigen Pflegeeinsätzen aus. Hier sind auch kleine Hände gefragt, die mit anpacken können. Wer Lust hat, bei der Betreuung unserer Rinder und Schafe mitzuhelfen, bekommt eine besondere Einführung und muss danach eigenständig und zuverlässig, am besten mit den Eltern, die Tiere an einem festen Wochentag auf den Weiden überwachen. Wer einfach nur Tiere und Pflanzen beobachten möchte, kann uns alles Entdeckte mitteilen. Die Beobachtungen erfassen wir in unserer FUN-Datenbank.

Wo muss ich hin?

NaturErlebnisZentrum // In den Heistern 5 c // 38108 BS

www.fun-hondelage.de // Mail: fun@fun-hondelage.de // Telefon: 05309 9398267



Greenpeace



Greenpeace setzt sich weltweit für den Schutz der natürlichen Lebensgrundlagen von Mensch und Natur und den Frieden ein. In Deutschland engagieren sich etwa 7000 Menschen ehrenamtlich bei Greenpeace. Hast du auch Lust, aktiv zu werden?

Was können Kinder dort machen?

Im Greenteam-Projekt kommen 8 – 14jährige zusammen, die gemeinsam Unterschriften sammeln, Info-Stände auf die Beine stellen, Demos organisieren und ihren Mitmenschen erzählen, was sie für den Erhalt unserer Lebensgrundlagen tun können. Du kannst dir aussuchen, ob du alleine, mit Freund:innen, der Schule oder der Familie aktiv werden möchtest und was du für die Umwelt tun möchtest.

Greenpeace hilft jungen Umweltschützer*innen mit Info-Materialien, Tipps, Tricks und kreativen Bastel- und Unterschriftenaktionen. Du kannst dir selbst die Themen aussuchen, zu denen du aktiv werden möchtest. Vielleicht möchtest du in deiner Schule etwas verändern oder im Park nebenan? Es gibt



auch immer aktuelle Themen, für die sich alle Greenteam-Kinder gemeinsam stark machen können. Bei »Greenteam-Camps« kannst du andere Greenteam-Kids kennenlernen und dich intensiv mit einem Thema auseinandersetzen.



GREENPEACE
Braunschweig



Wo muss ich hin?

www.greenpeace.de/engagieren/kids/greenteams

Drucke den Anmeldebogen aus, fülle ihn mit deinen Eltern zusammen aus und sende ihn an uns zurück. Nur mit dem Einverständnis einer erziehungsberechtigten Person dürfen wir dich als Mitglied registrieren. Den Anmeldebogen findest du auf der Webseite. Nach der Registrierung erhältst du ein Starter-Paket mit vielen Infos und dann kannst du auch schon loslegen.

Grüne Schule Botanischer Garten

Der wohl coolste Platz – oder besser, der grünste Platz – mitten in Braunschweig ist der Botanische Garten der Technischen Universität Braunschweig. Seine beiden Teile – alter Garten und Erweiterungsgelände – liegen wunderschön am Ufer der Oker nicht weit entfernt von der Innenstadt Braunschweigs. Hier kannst du über 4.000 verschiedene Pflanzen bestaunen, von kleinen Kräutern bis hin zu ganz großen Bäumen. Das besondere an einem Botanischen Garten ist, dass hier Pflanzen aus der ganzen Welt wachsen.

Es macht großen Spaß, zusammen mit der ganzen Familie auf Entdeckungstour zu gehen. Und das allerbeste dabei – der Botanische Garten ist die ganze Woche mit Ausnahme vom Montag geöffnet und kann ohne Eintrittsgeld besucht werden.

Was können Kinder dort machen?

Mitten im Botanischen Garten findest du die Grüne Schule. Diese ist ein außerschulischer Lernort als besonderes Angebot der Universität im Rahmen von »Check-in – Entdecke Wissen-

20



schaft« (www.tu-braunschweig.de/check-in). Das heißt, hier kannst du zusammen mit deiner ganzen Schulklasse einen interessanten Vormittag verbringen. Wie auf einer großen Safari – nur halt mitten in Braunschweig – begibst du dich, geführt von einem/einer Reiseleiter*in, auf eine spannende Entdeckungstour im Botanischen Garten bis hin zu den verstecktesten Ecken oder in die Gewächshäuser. Manchmal erntet ihr auch einfach ein Blattstückchen und schaut euch dieses unter einem Mikroskop an. Nach einem solchen großartigen Tag wirst du immer wieder kommen, da sind wir uns ganz sicher. Die Natur verändert sich fast täglich über die vier Jahreszeiten. Wir freuen uns auf dich, deine Familie und deine Schulklasse.

Wo muss ich hin?



Botanischer Garten der TU Braunschweig // Humboldtstraße 1 // 38106 BS

www.tu-braunschweig.de/ifdn/biologie/gruene-schule

www.tu-braunschweig.de/check-in

21



Haus Entenfang



Das Naturerlebniszentrum wird von der Stadt Braunschweig betrieben. Hier kann man sowohl in einer interaktiven Ausstellung Spannendes über die Geschichte, Flora und Fauna der Riddagshäuser Teiche lernen als auch die Ausstellung »Schaurige Seidenkünstler – spannende Einblicke in die Welt der Spinnen« besuchen. Vereine, Schul- und Kitagruppen können sich unter der Woche zu Führungen durch das Naturschutzgebiet anmelden. Gerne beachten wir individuelle Wünsche und Themenvorschläge.

Was können Kinder dort machen?

Bei uns könnt ihr von Frühling bis Herbst viele Tiere und Pflanzen hautnah erleben. Unsere Außenanlage direkt hinter dem Haus Entenfang hat viel zu bieten: Frösche, Molche und Wasserkäfer tummeln sich im Teich, während viele Insekten und Spinnen den naturnahen Garten bewohnen. Ein großes Wildbienenhotel lädt dazu ein, die friedlichen Tiere mal ganz aus der Nähe zu betrachten. Auch auf einer Führung, die am besten von eurer Schule oder KiTa mit uns organisiert wird, können



22



wir im Naturschutzgebiet einiges entdecken: Wasservögel durch ein Fernrohr (Spektiv) beobachten, Heuschrecken im Gras suchen oder Spinnen durchs Lupenglas anschauen sind nur einige der möglichen Aktivitäten.

Während unserer Aktionstage seid ihr herzlich eingeladen, mit Familie und Freund*innen zu verschiedenen Themen kreativ zu werden, sei es der Bau eines eigenen Wildbienenhotels, Halloween-Basteln oder andere spannende Aktionen, die ihr in unserem Programm für das jeweilige Jahr finden könnt. Auch unsere Ausstellung hat einiges für Kinder und Jugendliche zu bieten: ein digitaler Plausch mit dem Entenfänger, nächtliche Geräusche und Videos aus dem Wald im Dunkellaum oder der Vogelspinne Berta »Hallo« sagen.

Wo muss ich hin?

Naturerlebniszentrum Haus Entenfang // Nehr Kornweg 2 // 38104 BS
www.braunschweig.de/entenfang.de // Mail: entenfang@braunschweig.de //
Telefon: 0531 23170392 // Instagram: Riddagshausenbs



23



Imkerverein Braunschweig



Die Imker*innen des Imkervereins Braunschweig kümmern sich um etwa 800 Bienenvölker in und um Braunschweig. In jedem dieser Bienenvölker lebt eine Königin mit ihrem Volk zusammen. Neben einer Königin gibt es im Sommer in einem Bienenvolk etwa 50.000 Arbeiterinnen und einige hundert Drohnen. Die Arbeiterinnen sind für die vielfältigen Arbeiten im Bienenstock zuständig. Sie sammeln Nektar und Pollen, aber putzen auch die vielen Zellen für die Brut und versorgen diese. Der eingetragene Nektar wird von den Arbeiterinnen zu Honig verarbeitet. Die Bienen sammeln den Honig als Futter und legen einen Wintervorrat an. Es gibt in Deutschland neben den Honigbienen aber auch noch über 550 Wildbienenarten. Die meisten von ihnen leben alleine und nicht wie die Honigbiene als Volk zusammen. Wildbienen freuen sich meist sehr über Insektenhotels, in denen sie ihre Eier ablegen können. Ihr habt auch Lust, ein Wildbienenhotel zu bauen? Gute Tipps dazu findet ihr zum Beispiel auf der Internetseite vom BUND (www.bund.net).

Was können Kinder dort machen?

Ihr habt Fragen zur Honigbiene oder würdet gerne mal eine Imkerin oder einen Imker besuchen? Dann meldet euch gerne bei uns.



Wo muss ich hin?

Imkerverein Braunschweig

www.imkerverein-braunschweig.de // Mail: info@imkerverein-braunschweig.de



Klostergarten Riddagshausen



Vielleicht ist dir bei einem Spaziergang mit deinen Eltern in Riddagshausen schon mal die große Kirche und der Park aufgefallen? Sie war vor langer Zeit einmal Teil eines Klosters, in dem Mönche gewohnt haben. Wie mögen die hier wohl gelebt haben? Was gab es bei ihnen zu essen und welche Kräuter haben den Menschen damals bei Krankheiten geholfen. So ganz genau wissen wir das nicht, aber der Klostergarten versucht einige dieser Fragen zu beantworten. Dazu werden von den Kulturpat*innen Gemüse und Kräuter angebaut, wie es vermutlich auch schon die Mönche getan haben. Hier findest du auch eine große Obstwiese mit vielen Apfelbäumen, die alte, heute kaum noch bekannte Apfelsorten tragen.

Was können Kinder dort machen?

Du kannst den Garten zusammen mit deinen Eltern erkunden und je nach Jahreszeit die kleinen und immer größer werdenden Gemüsepflanzen betrachten oder an den Kräutern riechen. An den Beeten findest du einen QR-Code, mit



dessen Hilfe das Handy Informationen zu den einzelnen Pflanzen anzeigt.

Vielleicht möchte deine ganze Schulklasse an einer Führung durch den Garten teilnehmen. Ihr könnt dabei fast alles kosten und viele Geschichten zu den einzelnen Kräutern und Gemüsen erfahren.

Aktion: Die Kulturpat*innen erkunden mit euch gerne den Klostergarten. Bei einer Führung lernt ihr die Kräuter und Gemüsesorten kennen. Im Anschluss könnt ihr mit uns euer eigenes Kräutersalz oder eure eigene Kräuterseife herstellen.

Wo muss ich hin?

Klostergarten Riddagshausen // Klostergang 57 // 38104 BS

Mail: klosterkirche-riddagshausen@lk-bs.de



Löwepfad



Weißt du, wie ein gesunder Wald aussieht? Oder warum der Wald eigentlich so wichtig für den Klimaschutz ist? Auf dem L.Ö.W.E.-Pfad im Lechlumer Holz, zwischen Braunschweig und Wolfenbüttel, kannst du Antworten auf diese Fragen bekommen und die Welt des Waldes erforschen.

Was können Kinder dort machen?

Während man etwa 2,5 Kilometer durch einen schönen Buchenwald läuft, laden verschiedene Stationen zum Spielen, Balancieren, Klettern und Springen ein, oder man kann einfach genussvoll den Geräuschen des Waldes lauschen. Egal, ob Klein oder Groß, Jung oder Alt, auf dem L.Ö.W.E.-Pfad können alle einen erholsamen oder erlebnisreichen Tag im Wald genießen und ganz nebenbei etwas über den Wald lernen. Der Löwe erklärt dir an 4 Stationen etwas über Waldökologie und die naturnahe Bewirtschaftung auf den Waldflächen der Niedersächsischen Landesforsten (rund ein Drittel aller Wälder in Niedersachsen):



Willkommen auf dem
LÖWE-Pfad

- Entdecke den »magischen Würfel der Nachhaltigkeit«.
- Versuche mit ihm die Frage »Fichtenwald auf Lössboden – passt das?« zu beantworten.
- Besuche das »Mehrgenerationenhaus«.
- Und forsche mit ihm im »Freilandlabor: Zaun«.

Du kennst den L.Ö.W.E. noch nicht? Die Buchstaben stehen für **L**angfristige, **ö**kologische **W**ald-**E**ntwicklung. Wo der L.Ö.W.E. ist, da wird der Wald naturnäher, vielfältiger, gesünder und schöner.

Wo muss ich hin?

LÖWE-Pfad // Waldweg // 38302 WF

Der barrierefreie L.Ö.W.E.-Pfad ist ein kostenloses Ausflugsziel für die ganze Familie, hat ganzjährig geöffnet und ist dank seiner zentralen Lage gut mit dem Bus, Auto oder Fahrrad erreichbar. Der Start- und Endpunkt für diese Tour befindet sich am Parkplatz Waldweg in Wolfenbüttel.



Naturhistorisches Museum

Das Staatliche Naturhistorische Museum gehört zu den 3Landesmuseen Braunschweig und bringt mit Hilfe von Ausstellungen, Veranstaltungen und anderen Aktionen den Menschen in der Stadt und in der Region die Natur und Umwelt sowie das Klima näher. Auch das Leben auf der Erde und seine entsprechenden Zusammenhänge spielen in den Ausstellungen des Museums eine zentrale Rolle. Naturwissenschaftliche Sammlungen, wie beispielweise heutige und ausgestorbene Tiere und Pflanzen sowie Mineralien und Gesteine, werden als Kulturgut für künftige Generationen bei uns bewahrt und aktiv erforscht.

Was können Kinder dort machen?

Bei uns können Kinder zum Beispiel in Kindergarten-, Hortgruppen oder mit ihren Schulklassen in Workshops die Natur spielerisch erkunden oder sich mit Hilfe von Führungen informieren. Selbstverständlich könnt ihr das Museum auch auf eigene Faust entdecken. Es gibt sehr viel Wissenswertes über die Lebensweisen von



30



Tieren zu erfahren oder ihr könnt euch auf eine Reise zurück in der Erdgeschichte in die Eiszeit oder ins Erdmittelalter zu den Dinosauriern begeben. Als außerschulischen Lernort könnt ihr außerdem die Forschungsgrabung am Geopunkt »Jurameer Schandelah« besuchen und erfahrt dort, wie es war, als Braunschweig vor etwa 180 Millionen Jahren vom Jurameer bedeckt war. So ist die Entwicklung der Erde zum Anfassen greifbar. Im Museum habt ihr auch die Möglichkeit, euren Geburtstag zu feiern. Ihr könnt es z.B. kräftig blubbern und schäumen lassen, erfahren, wie kleine Dinos groß werden oder Spannendes über Wölfe und Pinguine entdecken.



STAATLICHES
NATURHISTORISCHES
MUSEUM

Eine Institution des Landes



Niedersachsen

3 LANDESMUSEEN
BRAUNSCHWEIG

Wo muss ich hin?

Staatliches Naturhistorisches Museum // Pockelsstraße 10 // 38106 BS

<https://3landesmuseen-braunschweig.de/staatliches-naturhistorisches-museum>

Mail: info.snhm@3landesmuseen.de // Telefon: 0531 12253000

31



Reka



Der gemeinnützige Verein »Regionale Energie- und KlimaschutzAgentur e.V.« (kurz: reka) wurde 2014 gegründet mit dem Ziel, in der Region zwischen Harz und Heide Ressourcen zu schonen und über sinnvolle Klimaschutzmaßnahmen aufzuklären.

Die reka erstellt und unterstützt bei der Umsetzung von Projekten mit dem Fokus auf Klimaschutz, bietet Workshops für unterschiedliche Altersklassen und berät in den Bereichen Bauen, Energie, Umwelt, Mobilität, Ernährung und Konsum.

Was können Kinder dort machen?

Für Grundschüler*innen bieten wir einen Solarmodellbaukurs an. Gern kommen wir dafür auch direkt in die Schulen, um eine kleine Bildungseinheit zum Thema »Erneuerbare Energien« zu machen und dabei ein kleines Solarmodell zu basteln. Der Kurs eignet sich zum Beispiel im Rahmen von Projektwochen. Auf Anfrage machen wir den Schulen gern ein Angebot.



Grundsätzlich möchten wir jeden unterstützen, der sich für Klimaschutz einsetzen will. Auch Grundschul Kinder machen sich dazu häufig Gedanken, wie unsere Welt künftig aussehen wird, was die Klimakrise mit uns macht und wie man sich für eine bessere Welt einsetzen kann. Sollten Kinder ein Projekt, eine Demo, einen Parking Day, bei dem Parkplätze für andere Dinge genutzt werden, oder irgendwas anderes, das zur Eindämmung der Klimakrise beiträgt, auf die Beine stellen wollen, fördern wir gern mit Öffentlichkeitsarbeit, Vernetzung, unserem Backoffice (z.B. zum Spenden sammeln) und fachlicher Kompetenz bei der Umsetzung.

Wir bieten außerdem Konsumgespräche für Familien an. Es geht darum, unsere Erfahrungen für nachhaltiges Leben weiterzugeben.

Wo muss ich hin?

Regionale Energie- und KlimaschutzAgentur e.V.

www.r-eka.de // Mail: kontakt@r-eka.de // Telefon: 0176 40427054



RUZ Dowesee Braunschweig

Das Regionale Umweltbildungszentrum Dowesee, kurz RUZ Dowesee, ist ein anerkannter außerschulischer Lernort und liegt mitten im Schul- und Bürgergarten am Dowesee im Norden Braunschweigs. In unserem Energiehaus, in der Biostation und natürlich auf dem großen Gelände bieten wir Schüler*innen aller Altersstufen die Gelegenheit, verschiedene Umweltthemen ganz praktisch zu erkunden.

Was können Kinder dort machen?

Ihr könnt uns nach vorheriger Anmeldung von montags bis donnerstags mit euren Lehrer*innen besuchen. Dann forscht und experimentiert ihr an einem Vormittag selbstständig in Kleingruppen zu verschiedenen Themen. Möchtest du wissen, wer in und auf dem Wasser lebt? Oder kleine Experimente rund ums Wasser durchführen? Woran erkennt man eigentlich verschiedene Bäume? Was sind die Superkräfte der Frühblüher? Wie kommt das Korn ins Brot? Und was hat es mit Sonnen- und Windenergie auf sich?

34



Wo muss ich hin?

RUZ Dowesee // Doweseeweg 2 // 38112 BS

Zur Anmeldung und für weitere Informationen nutzen Lehrkräfte bitte das Kontaktformular auf unserer Homepage www.ruz-dowesee-braunschweig.de
Mail: ruz-dowesee@t-online.de // Telefon: 0531 320576



Regionales
Umweltbildungszentrum
Dowesee

35



Stadtbibliothek Braunschweig



Die Stadtbibliothek möchte möglichst viele Menschen – gleich welcher Herkunft, sozialen Lage, Weltanschauung und Nationalität – erreichen und ein Medien- und Informationsangebot für alle bereithalten.

Auf vier Stockwerken mit einer Fläche von 7.800 qm gibt es mehr als 650.000 Medien (Bücher, Zeitschriften, CDs, Spiele, u.v.m.). Davon stehen etwa 240.000 Medien zum Ausleihen in den Regalen zur Verfügung. Im Magazin verwahren wir zusätzlich den wertvollen Altbestand (darunter z.B. Handschriften aus dem Mittelalter und mehr als 17.000 Drucke des 16. und 17. Jahrhunderts) sowie aktuelle geisteswissenschaftliche Literatur. Wir fördern mit Fachwissen die Lesefähigkeit und Medienkompetenz von Kindern und Jugendlichen und bieten Orientierung in der Medienvielfalt. Wir setzen uns für die Integration und das soziale Miteinander in Braunschweig ein.



Was können Kinder dort machen?

Du wolltest schon immer wissen, welches Tier in Wald und Wiese krabbelt oder welche Blumen in unserer Umgebung wachsen? Alle sind herzlich eingeladen, in der Stadtbibliothek Braunschweig spannende und wertvolle Medien zum Thema Pflanzen- und Tierwelt kennenzulernen und auszuleihen. Bei uns kannst du zur Vielfalt der Natur viele verschiedene Sachbücher, CDs, DVDs oder digitale Audiostifte (Tiptoi/ TING) entdecken.



Wo muss ich hin?

Stadtbibliothek Braunschweig // Schlossplatz 2 // 38100 BS

Für Kinder und Jugendliche bis zum 18. Lebensjahr ist die Ausleihe kostenlos.

Weitere Informationen unter Telefon: 0531 4706834





Stadtgarten Bebelhof



Im Stadtgarten Bebelhof gärtnern viele Menschen gemeinsam an über 100 Hochbeeten. In den meisten wird Gemüse angebaut: Bohnen, Kartoffeln, Kohlrabi, Zucchini, Tomaten, Radieschen ... Manchmal auch ganz Exotisches, was du nicht im Supermarkt kaufen kannst, wie z.B. die mexikanische Minigurke oder Oca, der knollige Sauerklee. Verschiedenes Obst gibt es auch: viele Beerensträucher, einige Bäume und Erdbeeren.

Was können Kinder dort machen?

Du kannst dich zu den Öffnungszeiten einfach so bei uns umschauen und gucken, was gerade reif ist. An jedem Beet steht auf Schildern, welche Pflanzen dort gesät oder gepflanzt sind. Auf dem hinteren Hof wachsen Wildpflanzen, die du auch im Park oder in der Natur finden könntest. Die meisten davon haben essbare Teile, und bei uns kannst du lernen, welche das sind und was man damit anstellen kann.

An einem sonnigen Tag kannst du viele verschiedene Tiere beobachten: Schmetterlinge, Ameisen, Honigbienen, Wespen,



38



Läuse und manchmal sogar Kaninchen wohnen in unserem Garten! Findest du heraus, wo am meisten Tiere leben? Auf dem Klang-Ufo in der Nähe des Tors kannst du auch Musik machen. Hast du Lust, selbst etwas auszusäen oder zu pflanzen? Wenn du einfach so vorbeikommst, frage nach, ob dir jemand zeigen kann, wie das geht. Du kannst aber auch mit deiner Schulklasse oder einer anderen Gruppe vorbeikommen und wir machen gemeinsam etwas: Insekten erforschen an unserem großen Bienenhotel, Kräuter kennenlernen, Brot im Lehmofen backen, etwas aus Wildpflanzen kochen und noch ganz viel mehr!



Wo muss ich hin?



Stadtgarten Bebelhof // Schefflerstraße 34 // 38126 Braunschweig

Mail: saskia.bothe@vhs-braunschweig.de // Telefon: 0160 91373598

Bitte einen Erwachsenen, mit uns Kontakt aufzunehmen, damit wir einen passenden Termin finden können.

Geöffnet: Mo – Fr 9 – 13 Uhr, Di, Mi, Fr, So auch nachmittags

39



Waldforum Riddagshausen



Das Walderlebnis- und Waldpädagogikzentrum der Niedersächsischen Landesforsten und der Förderverein bieten euch unter anderem Familiensonntage, Waldforum-Juniortage und vermitteln Waldpädagog*innen auch für euren Schulklassenausflug in den Wald.

Was können Kinder dort machen?

Waldgeburtsstage sind in jeder Jahreszeit spannend. Auch bei Nacht ist der Wald ein Erlebnis. Im Winter kann z.B. die Nachtführung schon nachmittags starten, und an den Waldhütten gibt es eine Feuerstelle fürs Backen von Stockbrot. Allerlei Interessantes zu spannenden Waldthemen könnt ihr bei den Waldforum Juniortagen erfahren. Was machen Tiere im Winter? Wie funktioniert ein Baum? Wer krabbelt auf dem Boden im Laub, wer lebt im Bach? Künstlerisch kreativ könnt ihr beim Waldkunsttag werden, und einen kleinen Kochkurs gibt es beim Abenteuer Wildkräuterküche. In den Ferien könnt ihr auch ganze Wochen im Wald verbringen und mit viel Spiel und Spaß den Wald entdecken.

40



Kennt ihr den »ersten öffentlichen Fledermausdetektor« in Braunschweig? Der steht im Bürgerpark am Portikusteich. Ihr erkennt ihn an der sich drehenden Fledermaus und den drei Knöpfen, die euch die Rufe der drei häufigsten Fledermäuse hören lassen, wenn ihr sie drückt. Nachts ist die Säule beleuchtet. Wartet dort, und ihr hört die Rufe, wenn die Fledermäuse vorbei fliegen. Mehr Infos dazu und zur Fledermaustour mit Infos und Quiz, auch für Geocacher*innen, findet ihr unter www.fledermaus-treffpunkt-braunschweig.de

Wo muss ich hin?

Waldforum Riddagshausen // Ebertallee 44 // 38104 BS

www.waldforum-riddagshausen.de // <https://waldforum.events>

Telefon: 0531 70748-32 oder -33 // Mail: waldforum@gmx.de

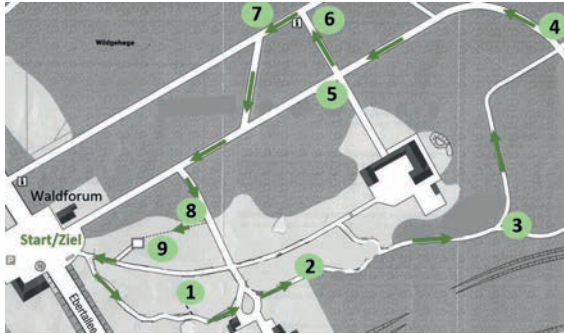


41



Waldrallye ums Waldforum

Start ist am Waldforum Riddagshausen, Ebertallee 44, Braunschweig, Bus 418 »Grüner Jäger«. Geht links neben der Hirschskulptur durch das kleine Metalltor ins Arboretum (Baumgarten). Macht euch auf den Weg, löst die Aufgaben und gewinnt mit etwas Glück eine Freikarte für einen tollen Tierpark mit Wölfen, Wildschweinen und anderen wilden Waldtieren!



Frage	Gesucht wird:	Lösungs- Buchstabe
1	Wie heißt dieser Baum (Nr. 14), der in Asien riesig groß und im Winter kahl wird? (deutscher Name)	1. Buchstabe der richtigen Antwort
2	Schätzfrage: Wie alt ist diese Eiche? 80 Jahre (S), 150 Jahre (F) oder über 200 Jahre (O)	Buchstabe aus der richtigen Klammer
3	Wie heißt dieser giftige Nadelbaum? (Baum Nr. 42) Dort kann man sich bei Regen unterstellen. (deutsch. Name)	1. Buchstabe der richtigen Antwort
4	Welche Baumarten stehen im Wege-Dreieck? Ahorn, Hainbuche, Eiche (A) oder Buche, Fichte (C)	Buchstabe aus der richtigen Klammer
5	Schätzfrage: Wie dick ist diese Eiche im „Brusthöhendurchmesser“ (BHD)? unter 1m (H), 1-2m (B), über als 2m (S)	Buchstabe aus der richtigen Klammer
6	Neben der Bank ist ein grünes Schild mit QR-Code versteckt. Zu welcher Jahreszeit spielt der Film?	2. Buchstabe der richtigen Antwort
7	Welche Tierart lebt in diesem Gatter? (Tipp: es sind keine Rehe)	3. Buchstabe der richtigen Antwort
8	Wie heißt der Baum am Schild Nr. 80?	Vom ersten Wort – letzter Buchstabe
9	Wie nennt man das Gewässer am Steg?	1. Buchstabe der richtigen Antwort

Die Lösungsbuchstaben ergeben in der richtigen Kombination das Lösungswort.

(Tipp: erster Buchstabe vom Lösungswort ist ein **A** und der siebte ein **T**)

Wenn du eine Freikarte für das Wisentgehege gewinnen willst, schreibe das **Lösungswort**, deinen **Namen** und deine **Postadresse** zusammen mit dem **Stichwort** »Waldrallye« gut lesbar auf einen Zettel und werfe diesen in den Briefkasten vom Waldforum. Oder mache ein Foto von dieser ausgefüllten Seite und schicke es per E-Mail an: waldforum@gmx.de.

Lösungswort: _____

Vor- und Nachname*:

Adresse (Straße/PLZ/Ort)*:

*Die persönlichen Daten werden ausschließlich für die Zusendung der Freikarte gebraucht.

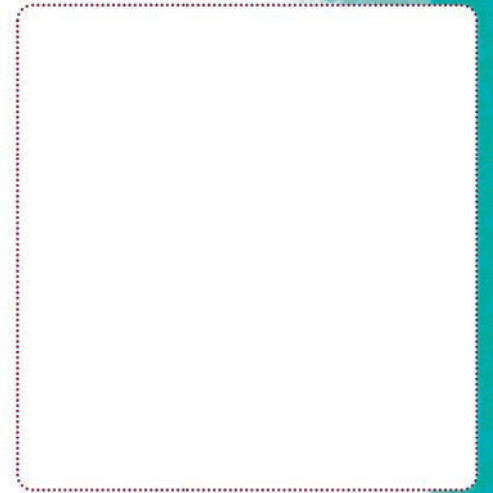
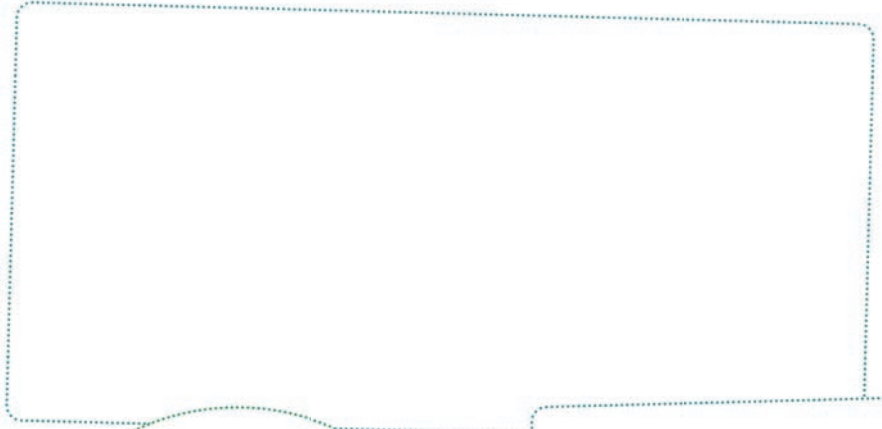
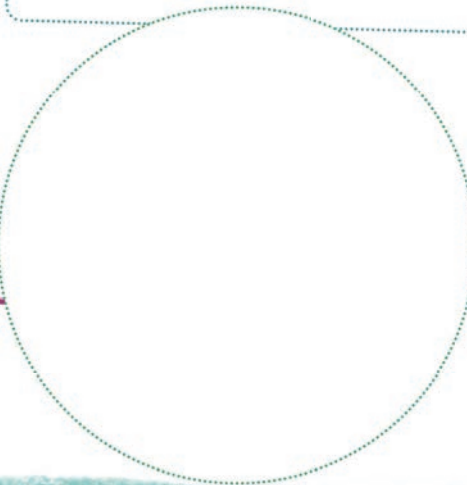
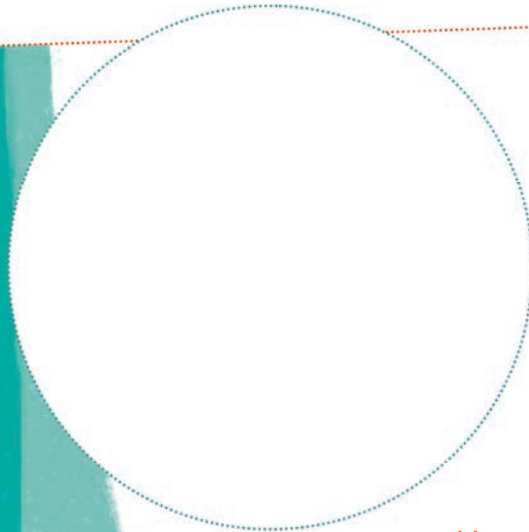
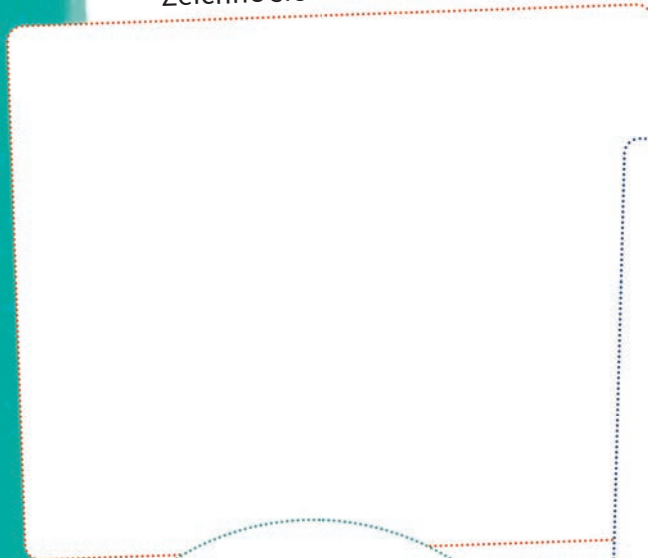
Waldstückchen

In kurzen Videos werden euch die Geheimnisse des Waldes erklärt. Schaut mal rein – entweder über den QR-Scanner oder auf unserer Homepage.



Diese Tiere & Pflanzen habe ich entdeckt:

Zeichne sie in die Kästchen:



Das nehme ich mit:

- Dieses Heft
- Trinkflasche
- Proviant
- Fernglas
- Becherlupe
- feste Schuhe
- Regenjacke
- Bestimmungsbuch
- Stifte
- Papier
- Taschenmesser
- Handy
- etwas Geld
- Busfahrkarte

46



Danke & Impressum

So ein Heft macht ganz schön viel Arbeit und so möchten wir uns an dieser Stelle einmal ganz herzlich bedanken bei:

- Meike Töpferwien für die tollen Ideen, Zeichnungen und die Gestaltung
- Sabine Held-Brunn, Anna Rossié und Bettina Krause für die Recherche
- alle Organisationen, die sich in diesem Heft präsentieren
- allen Spender*innen für ihre Unterstützung – besonders den Benefizturnier-Golfspieler*innen
- Hoffmann Maschinen- und Apparatebau GmbH und ihre Mitarbeitenden
- Karoline und Matthias Biedenkopf-Stiftung
- Gerald und Jürgen Maue-Stiftung
- Niedersächsischen Bingo Umweltstiftung
- Horst und Lieselotte Pape-Stiftung
- PRO-Stiftung
- Stadt Braunschweig

Dieses Heft ist für das Jahr 2024 von der Bürgerstiftung Braunschweig herausgegeben worden. Für 2025 ist eine Überarbeitung geplant. Wir nehmen gerne weitere Informationen auf.

Bürgerstiftung Braunschweig
Löwenwall 16
38100 Braunschweig
info@buergerstiftung-braunschweig.de
www.buergerstiftungbraunschweig.de





Wo kann ich in Braunschweig Natur entdecken?

Erlebe gemeinsam mit den NaTourKids spannende, interessante und aufregende Dinge in der Natur und zur Umwelt direkt vor deiner Haustür. In diesem Heft stellen sich 18 Organisationen vor, die sich alle – auf sehr unterschiedliche Art – für die Natur und die Umwelt bei uns in der Stadt einsetzen.

Viele Tipps zu den Orten in Braunschweig, an denen du alles zum Thema Natur und Umwelt erkunden kannst, findest du in diesem Heft! Aber vielleicht findest Du nicht alle Tipps die Du erwartest? Dann melde Dich einfach bei uns!



Wir danken der Hoffmann Maschinen- und
Apparatebau GmbH für die Unterstützung

